

# SCHWABER ENERGY



## ***Nuestra Estrategia***

*Hoy y a partir de los próximos ejercicios nos dedicaremos a rentabilizar nuestros negocios concretos en Minería y Energía, aprovechando al máximo las oportunidades de crecimiento que visualizamos en ello y el posicionamiento que hemos alcanzado en sus mercados.*

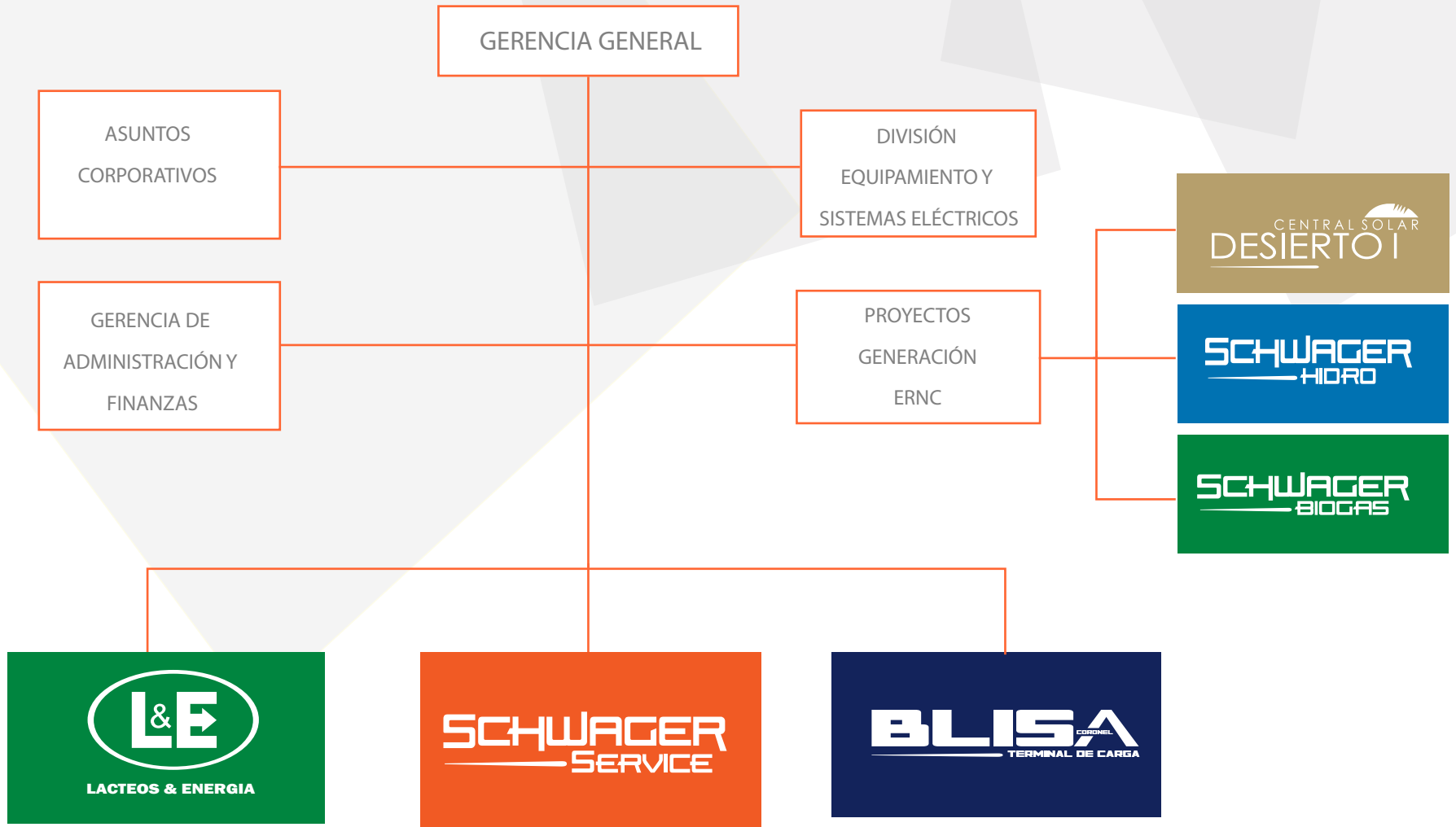
*La mayor parte de las inversiones necesarias en los proyectos de ERNC ya están realizadas y por lo mismo su concreción, directa o indirecta se visualiza en plazos razonables.*

*Por su parte disminuirémos el tamaño de la matriz, de modo que la mayor parte de las utilidades que nos corresponden en las filiales que controlamos, se reflejen en resultados para la sociedad.*

*Continuaremos trabajando por obtener resultados, que parece ser lo que el mercado espera para reconocer que hoy, Schwager Energy S.A es una empresa en plena actividad y con un gran porvenir.*



# Organigrama





**SCHWAGER**  
SERVICE

[www.schwager-service.cl](http://www.schwager-service.cl)

## Servicios Industriales – Mantenimiento

Margen Bruto del Negocio	INGRESOS			EBITDA
	Al 31 de Dic. 2013	Al 31 de Dic. 2012	Variación	31 de Dic. 2013
DETALLE DE INGRESOS	M\$	M\$	M\$	M\$
SERVICIO A LA MINERÍA	9.248.661	2.522.225	6.726.436	1.072.309

*Nuestro ADN minero nos ha permitido construir y demostrar, en los últimos cuatro años, a través de nuestra filial SERVICE, la gran capacidad que tenemos en ingeniería. Nos hemos desempeñado en procesos críticos de mantenimiento de minas, con éxito en las más grandes faenas del país.*





## **Servicios Industriales – Mantenimiento - Contratos**

### **DIVISION EL TENIENTE DE CODELCO**

- Inicio 01 Diciembre 2012
- 48 Meses continuos de ejecución y flujo
- Se amplia Niveles 7 y 8 apartir de 1 Agosto 2012
- Contrato por \$12.592.778.121
- 185 Colaboradores

### **DIVISIÓN MINISTRO HALES DE CODELCO**

- Comunica adjudicación 30 Septiembre 2012
- Plazo de ejecución de 3 años a contar de Noviembre de 2013
- El valor de contrato es la suma máxima de \$6.982.824.201
- 51 Colaboradores

### **DIVISIÓN CHUQUICAMATA DE CODELCO**

- Inicio 01 Enero 2013
- 48 Meses continuos de ejecución y flujo
- Contrato por \$19.659.483.309
- Inicio 11 de Marzo Enero 2013  
24 Meses continuos de ejecución y flujo
- Contrato por \$ 2.898.483.895
- Contrato se modifica el 20 Febrero 2014 quedando el valor en \$32.367.555.337
- 280 colaboradores

## *Servicios Industriales – Nuestra Proyección*

*Hemos comprometido contratos a más de tres años plazo, por montos superiores a los 100 millones de dólares, los que sin lugar a dudas se irán incrementando año a año con las nuevas asignaciones. Con gran orgullo, podemos decir que hoy en esta nueva etapa de Schwager, damos trabajo a más de quinientas personas en las diferentes faenas.*





**LACTEOS & ENERGIA**



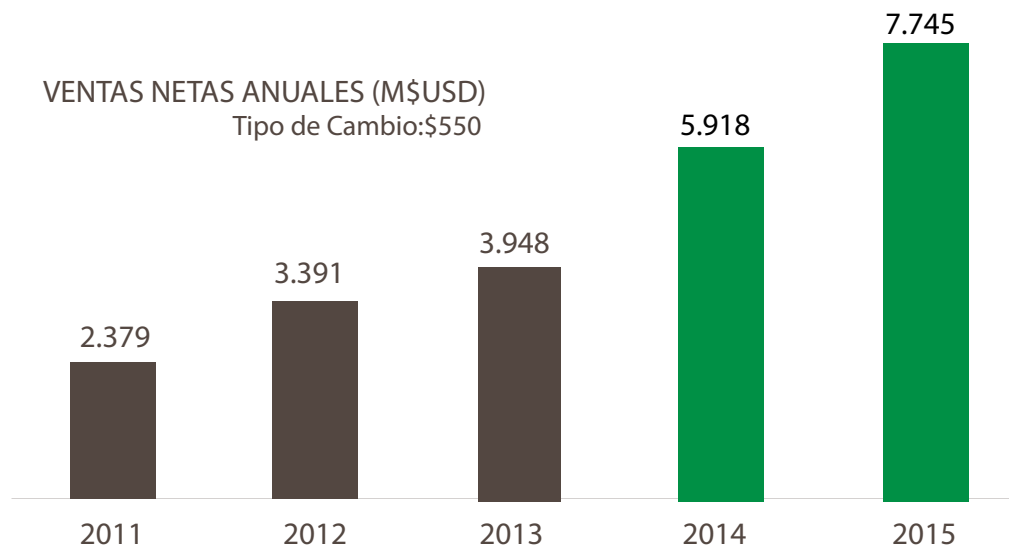
[www.lacteosyenergia.cl](http://www.lacteosyenergia.cl)



## L&E / Ventas Anuales

### Margen Bruto del Negocio:

	INGRESOS			EBITDA
	Al 31 de Dic. 2013	Al 31 de Dic. 2012	Variación	31 de Dic. 2013
DETALLE DE INGRESOS	M\$	M\$	M\$	M\$
GENERACIÓN ERNC Y SUBPRODUCTOS (L&E)	2.449.343	1.864.939	584.404	672.480



Con las inversiones realizadas, el objetivo para el 2014 es alcanzar una facturación superior a los 5,9 millones de dólares, mientras que para el 2015 alcanzar los 7,7 millones de dólares en ventas.

**BLISA** CORONEL  
TERMINAL DE CARGA



[www.blisa.cl](http://www.blisa.cl)

## Blisa / Resultados Almacenamiento

	INGRESOS			EBITDA
	Al 31 de Dic. 2013	Al 31 de Dic. 2012	Variación	31 de Dic. 2013
DETALLE DE INGRESOS	M\$	M\$	M\$	M\$
ALMACENAMIENTO	330.001	396.037	(66.036)	146.313

## Blisa / Clientes

### 1.- TERMINAL DE CARGA - CORONEL

- ENDESA
- SAAM
- INSER TRANSFIELD SERVICE
- PATAGONIA MOULDING

### 2. BODEGA CHISS

- FELGUT LTDA.
- EUSEBI IMPIANTI
- AKERON

### 3. CASA DE ADMINISTRACION

- Arriendo de Salón de Eventos



Blisa cuenta con 10 bodegas con un total de 16.000 m<sup>2</sup>. de áreas cubiertas, y una explanada estabilizada de 30.000 m<sup>2</sup>.



**Margen Bruto del Negocio:**

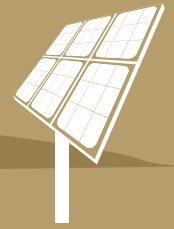
	INGRESOS			EBITDA
	Al 31 de Dic. 2013	Al 31 de Dic. 2012	Variación	31 de Dic. 2013
DETALLE DE INGRESOS	M\$	M\$	M\$	M\$
INTEGRACIÓN DE SISTEMAS ELÉCTRICOS	930.105	1.736.565	(806.460)	134.431





	<b>CONDOR</b>	<b>ESPUELA</b>	<b>LOS PINOS</b>
<b>Potencia</b>	<b>5,6 MW</b>	<b>4,0 MW</b>	<b>2,9 MW</b>
<b>Generación</b>	20 Gw/h	18 Gw/h	15 Gw/h
<b>Avances:</b>			
Dº de agua	Adquiridos	Acordados en soc. con Ziller	Acordados en soc. con Ziller
Ingeniería Básica	Finalizada	Finalizada	Finalizada
Princ. servidumbres	En negociación	Acordadas	Acordadas
DIA	Presentada al SEA	-----	En tramitación
Concesiones	En tramitación	-----	En tramitación
Inf. Conexión a la red	-----	-----	Aprobada por distribuidora
Financiamiento Bancario	-----	-----	Aprobado por el Banco (obtención del Tem Sheet)

***A la fecha, la inversión de la Compañía en estos proyectos asciende a \$ 2.047 millones***



## CENTRAL SOLAR CHAKA

*Para la construcción de la Central Solar Chaka, Schwager Energy S.A. tiene un acuerdo comercial con la empresa Origis Energy, que se encuentra en proceso de implementación. Este acuerdo considera para su ejecución, suscribir un contrato de conexión de la Planta a una Red Eléctrica, que garantice la evacuación de la energía que producirá la Central Solar.*

*La capacidad de generación proyectada en su primera fase de construcción es de 20 MWp.*

### PROYECTOS

CHAKA

KUNZA

### UBICACIÓN

Diego de Almagro,  
Región de Atacama

María Elena,  
Región de Antofagasta

## EERR Consolidado SCHWAGER

El crecimiento de la Compañía hoy presenta cifras cercanas a los \$13.000 millones de pesos en ventas

Resultado consolidado de la Compañía (millones de pesos):

	31-12-2013	31-12-2012
	M\$	M\$
<b>ESTADOS DE RESULTADOS OPERACIONALES</b>		
VENTAS TOTALES M\$	12.963.657	6.519.766
COSTO VENTA	(9.655.033)	(5.090.610)
<b>RESULTADO BRUTO</b>	<b>3.308.624</b>	<b>1.429.156</b>
GASTOS DE ADMINISTRACION Y VENTAS	(1.994.306)	(1.367.866)
OTROS GASTOS, POR FUNCION	(561.453)	(766.931)
INGRESOS FINANCIEROS	47.879	54.219
COSTOS FINANCIEROS	(424.712)	(168.383)
DIFERENCIAS DE CAMBIO	29.104	(6.558)
PARTICIPACIÓN EN LAS GANANCIAS (PERDIDAS) DE ASOCIADAS	(8.891)	0
<b>GANANCIA (PÉRDIDA) ANTES DE IMPUESTOS</b>	<b>396.245</b>	<b>(826.363)</b>
GASTO POR IMPUESTO A LAS GANANCIAS	51.312	745.489
<b>GANANCIA (PÉRDIDA) POR OPERACIONES CONTINUADAS</b>	<b>447.557</b>	<b>(80,874)</b>
GANANCIA (PÉRDIDA), ATRIBUIBLE A LOS PROPIETARIOS DE LA CONTROLADORA	59.080	(297.511)
GANANCIA (PÉRDIDA), ATRIBUIBLE A PARTICIPACIONES NO CONTROLADORAS	388.478	216.637

**SCHWAGER**  
SERVICE



**BLISA**  
TERMINAL DE CARGA

**SCHWAGER+BMV**  
ELECTRIC SOLUTIONS

**SCHWAGER**  
HIDRO

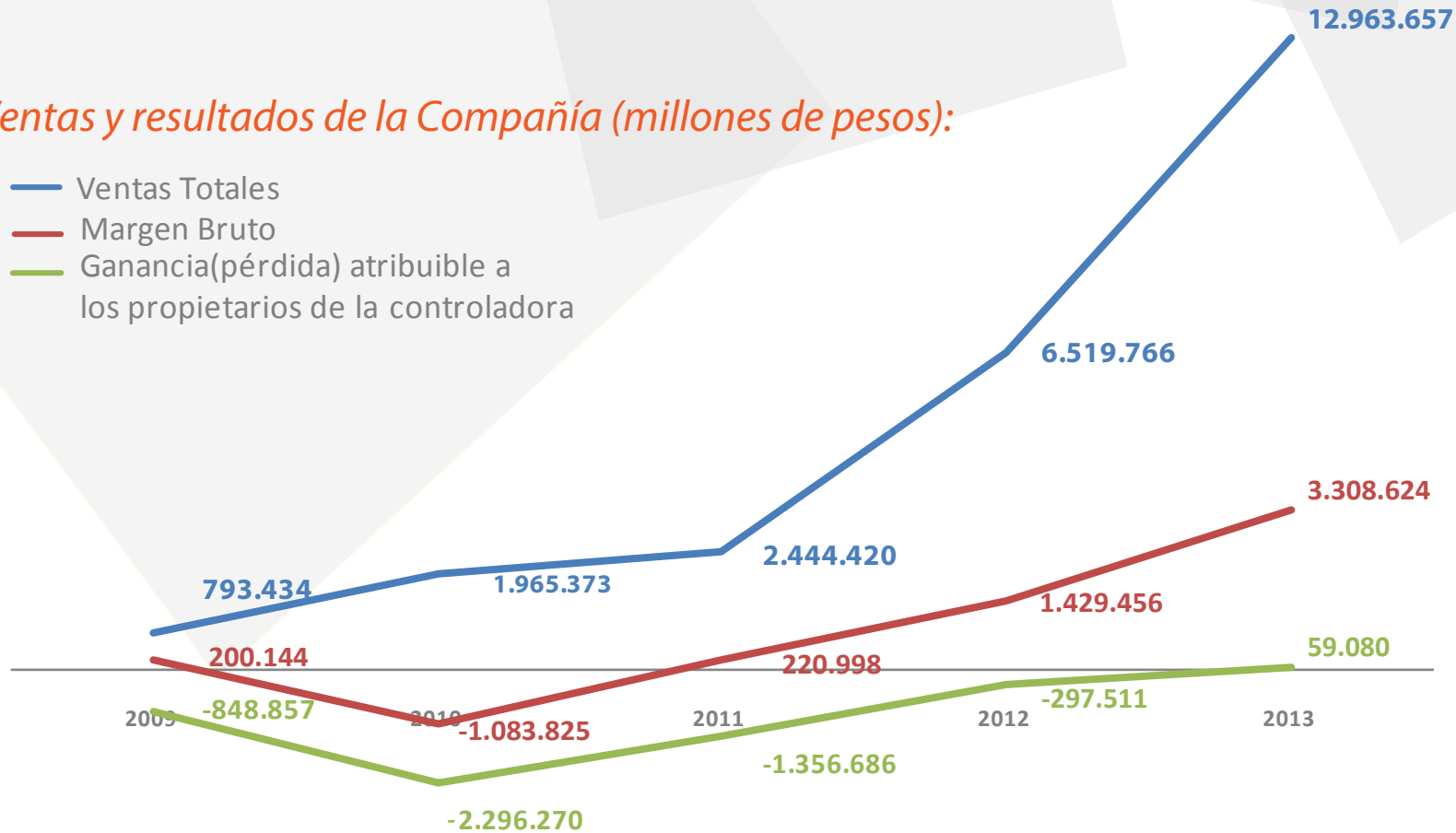
CENTRAL SOLAR  
**DESERTO I**

## Nuestra tendencia en resultados

Schwager no habla con palabras, habla con hechos y es por ello que podemos decir que la compañía está recuperando su esencia y su relevancia histórica. Hoy los negocios que construimos con tanto esfuerzo comienzan a demostrar resultados.

### Ventas y resultados de la Compañía (millones de pesos):

- Ventas Totales
- Margen Bruto
- Ganancia(pérdida) atribuible a los propietarios de la controladora





## Carta de Auditores

### INFORME DE LOS AUDITORES INDEPENDIENTES

Señor Presidente y Directores de Schwager Energy S.A. y filiales

1. Hemos efectuado una auditoría a los estados financieros consolidados adjuntos de Schwager Energy S.A. y Filiales, que comprenden el estado de situación financiera consolidados al 31 de diciembre de 2013 y 2012 y los correspondientes estados consolidados integral de resultados, de cambios en el patrimonio y de flujos de efectivo por los años terminados en esas fechas y las correspondientes notas a los estados financieros consolidados.

Responsabilidad de la Administración

2. La Administración es responsable por la preparación y presentación razonable de los estados financieros consolidados de acuerdo con Normas Internacionales de Información Financiera. Esta responsabilidad incluye el diseño, implementación y mantención de un control interno pertinente para la preparación y presentación razonable de estados financieros consolidados que estén exentos de representaciones incorrectas significativas, ya sea debido a fraude o error.

Responsabilidad del auditor

3. Nuestra responsabilidad consiste en expresar una opinión sobre los estados financieros consolidados a base de nuestras auditorías. Efectuamos nuestras auditorías de acuerdo con normas de auditoría generalmente aceptadas en Chile. Tales normas requieren que planifiquemos y realicemos nuestro trabajo con el objeto de lograr un razonable grado de seguridad que los estados financieros consolidados están exentos de representaciones incorrectas significativas.

Una auditoría comprende efectuar procedimientos para obtener evidencia de auditoría sobre los montos y revelaciones en los estados financieros consolidados. Los procedimientos seleccionados dependen del juicio del auditor, incluyendo la

evaluación de los riesgos de representaciones incorrectas significativas de los estados financieros consolidados, ya sea debido a fraude o error. Al efectuar estas evaluaciones de los riesgos, el auditor considera el control interno pertinente para la preparación y presentación razonable de los estados financieros de la entidad con el objeto de diseñar procedimientos de auditoría que sean apropiados en las circunstancias, pero sin el propósito de expresar una opinión sobre la efectividad del control interno de la entidad. En consecuencia, no expresamos tal tipo de opinión. Una auditoría incluye, también, evaluar lo apropiadas que son las políticas de contabilidad utilizadas y la razonabilidad de las estimaciones contables significativas efectuadas por la Administración, así como una evaluación de la presentación general de los estados financieros consolidados.

Consideramos que la evidencia de auditoría que hemos obtenido es suficiente y apropiada para proporcionarnos una base para nuestra opinión de auditoría.

*Opinión*

4. En nuestra opinión, los mencionados estados financieros consolidados presentan razonablemente, en todos sus aspectos significativos, la situación financiera de Schwager Energy S.A. y filiales al 31 de diciembre de 2013 y 2012, y los resultados de sus operaciones y los flujos de efectivo por los años terminados en esas fechas de acuerdo con Normas Internacionales de Información



Franco Dall'Orso B.  
Socio  
Santiago, 24 de marzo de 2014



**UHY** CE&A

## Balance Consolidado 2013 - ACTIVOS:

ACTIVOS	Nº Nota	31-12-2013 M\$	31-12-2012
<b>Estado de Situación Financiera</b>			
<b>Activos</b>			
<b>ACTIVOS CORRIENTES</b>			
Efectivo y Equivalentes al Efectivo	6	175.771	162.545
Otros activos financieros, corrientes	7	660.599	601.961
Otros activos no financieros, corrientes	14	948.076	363.911
Deudores comerciales y otras cuentas por cobrar, corrientes	8	2.578.576	1.885.366
Cuentas por Cobrar a Entidades Relacionadas, corrientes		175.544	-
Inventarios	10	108.029	73.152
	11	604.284	338.524
Total de activos corrientes distintos de los activos o grupos de activos para su disposición clasificados como mantenidos para la venta o como mantenidos para distribuir a los propietarios		<b>5.250.879</b>	<b>3.425.459</b>
Activos no corrientes o grupos de activos para su disposición clasificados como mantenidos para la venta	15	-	1.034.176
Activos no corrientes o grupos de activos para su disposición clasificados como mantenidos para la venta o como mantenidos para distribuir a los propietarios		-	<b>1.034.176</b>
<b>Activos corrientes totales</b>		<b>5.250.879</b>	<b>4.459.635</b>
<b>ACTIVOS NO CORRIENTES</b>			
Otros activos no financieros, no corrientes		109.056	9.126
Inversiones contabilizadas utilizando el método de la participación		581.193	-
Activos intangibles distintos de la plusvalía	12	2.361.576	2.763.269
Plusvalía	12	4.130.801	4.130.801
Propiedades, Planta y Equipo	13	6.175.000	3.978.706
Propiedad de inversión	16	917.232	-
Activos por impuestos diferidos	11	3.100.389	2.779.409
<b>Total de activos no corrientes</b>		<b>17.375.247</b>	<b>13.661.311</b>
<b>TOTAL DE ACTIVOS</b>		<b>22.626.126</b>	<b>18.120.946</b>

# Balance Consolidado 2013- PASIVOS Y PATRIMONIO

PASIVOS Y PATRIMONIO NETO	Nº Nota	31-12-2013 M\$	31-12-2012 M\$
<b>PASIVOS CORRIENTES</b>			
Otros pasivos financieros, corrientes	18	979.708	789.465
Cuentas comerciales y otras cuentas por pagar, corrientes	17	2.054.621	1.779.940
Cuentas por Pagar a Entidades Relacionadas, corrientes		-	-
Otras provisiones, corrientes	19	279.550	136.765
Pasivos por Impuestos, corrientes		149.328	2.588
Otros pasivos no financieros, corrientes	20	288.303	128.215
Total de pasivos corrientes distintos de los pasivos incluidos en grupos de activos para su disposición clasificados como mantenidos para la venta		<b>3.751.510</b>	<b>2.836.973</b>
<b>Pasivos corrientes totales</b>		<b>3.751.510</b>	<b>2.836.973</b>
<b>PASIVOS NO CORRIENTES</b>			
Otros pasivos financieros, no corrientes	18	2.323.351	697.116
Otras cuentas por pagar, no corrientes		-	-
Cuentas por Pagar a Entidades Relacionadas, no corrientes	9	1.562.062	445.190
Pasivo por impuestos diferidos	11	140.831	13.748
Provisiones por beneficios a los empleados, no corrientes	19	487.870	226.022
Total de pasivos no corrientes		<b>4.514.114</b>	<b>1.382.076</b>
<b>Total pasivos</b>		<b>8.265.624</b>	<b>4.219.049</b>
<b>PATRIMONIO</b>			
Capital emitido	25	22.018.293	22.018.293
Ganancias (pérdidas) acumuladas	25	(11.692.497)	(11.751.577)
Otras reservas	25	1.788.888	1.788.888
<b>Patrimonio atribuible a los propietarios de la controladora</b>		<b>12.114.684</b>	<b>12.055.604</b>
Participaciones no controladoras	25	2.245.818	1.846.293
<b>Patrimonio total</b>		<b>14.360.502</b>	<b>13.901.897</b>
<b>TOTAL DE PATRIMONIO Y PASIVOS</b>		<b>22.626.126</b>	<b>18.120.946</b>





**Vamos Creciendo Juntos**



**SCHWAGER**  
— 2014